

პროფესიული განათლების სტუდენტების სოციალურ-ეკონომიკური სტატუსი

ანგარიში მომზადებულია საქართველოს განათლების,
მეცნიერების, კულტურისა და სპორტის სამინისტროს
პროფესიული განათლების განვითარების დეპარტამენტისა
და კვლევითი კომპანია „ეისითის“ თანამშრომლობით



Schweizerische Eidgenossenschaft
Confédération suisse
Confederazione Svizzera
Confederaziun svizra

Swiss Agency for Development
and Cooperation SDC



act
i m p a c t

შინაარსი

შესავალი.....	2
მეთოდოლოგია.....	3
პროფესიული განათლების მიმოხილვა და ძირითადი რაოდენობრივი ინდიკატორები	7
პროფესიული განათლების ინკლუზიურობა	12
პროფესიული განათლების სტუდენტების სოციალურ-ეკონომიკური სტატუსის ანალიზი რეესტრული ბაზების მიხედვით.....	12
პროფესიული განათლების სტუდენტების სოციალურ-ეკონომიკური სტატუსის ანალიზი სატელეფონო გამოკითხვის შედეგების მიხედვით.....	16
რეკომენდაციები.....	20

შესავალი

თანამედროვე ტექნოლოგიურ ერასა და არსებული გლობალიზაციის პირობებში ქვეყნის კაპიტალი არა მხოლოდ მისი მატერიალური სიმდიდრეა (სამეწარმეო ან მომსახურების პროდუქტი), არამედ ადამიანის ცოდნა, ადამიანისეული კაპიტალი. სწორედ ადამიანისეული კაპიტალი განსაზღვრავს ქვეყნის სოციალურ-ეკონომიკური განვითარების დონეს. პროფესიული განათლება კი ყველაზე ეფექტური ინსტრუმენტია ქვეყნის სოციალური და ეკონომიკური წინსვლისათვის. პროფესიული განათლება ახალგაზრდებისთვის კარიერული წინსვლისა და პროფესიული განვითარების აპრობირებული საშუალებაა. სისტემის მიმზიდველობას შრომის ბაზართან მისი მჭირდო კავშირიც ზრდის, რაც დასაქმების ხელშემწყობი ფაქტორია. პროფესიული განათლების ხარისხის გაუმჯობესებით შრომის ბაზარს კვალიფიციური სამუშაო ძალა მიეწოდება, რაც სასიცოცხლოდ მნიშვნელოვანია ეკონომიკის ყველა სექტორის გამართული მუშაობისა და ზრდისათვის. შესაბამისად, ხარისხიანი პროფესიული განათლების დანერგვა ქვეყანაში უმუშევრობის დაძლევის ერთ-ერთ მთავარ გზად გვევლინება.

პროფესიული განათლების აქტუალობასა და მნიშვნელობას ის ფაქტიც ადასტურებს, რომ ხელმისაწვდომი, მაღალი ხარისხის პროფესიული განათლების უზრუნველყოფა გაერთიანებული ერების ორგანიზაციის მდგრადი განვითარების მიზნების (SDG) ერთ-ერთი ფოკუსია. აღსანიშნავია, რომ საქართველოს აქვს აღებული ვალდებულება, რომ 2030 წლისათვის მნიშვნელოვნად გაიზარდოს ახალგაზრდებისა და ზრდასრული პირების შესაბამისი უნარ-ჩვევები ღირსეული დასაქმებისა და თვითდასაქმებისთვის. პროფესიული განათლების ხელმისაწვდომობა მნიშვნელოვანია როგორც მდგრადი განვითარების მიზნების მე-4 მიზნის (ხარისხიანი განათლება), ასევე მე-8 მიზნის (დასაქმება და ეკონომიკური ზრდა) მიღწევისათვის.

პროფესიული განათლების სისტემის რეფორმა საქართველოში 2013 წლიდან დაიწყო და იგი მიმართულია ხელმისაწვდომობის, ინკლუზიურობის, პროფესიულ კვალიფიკაციათა სისტემის დახვეწასა და პროფესიული განათლების სფეროში ხარისხის უზრუნველყოფაზე. სტრატეგიაში ჩამოყალიბებულია საქართველოს მთავრობის ხედვა ქვეყნის პროფესიული განათლების სამომავლო განვითარების შესახებ. სტრატეგიის ღერძს წარმოადგენს იდეა იმის შესახებ, რომ სწორედ ხელმისაწვდომი, შრომის ბაზრის მოთხოვნების შესაბამისი, ხარისხიანი განათლების მიღების შესაძლებლობა არის ადამიანის ერთ-ერთი ფუნდამენტური უფლება და ქვეყნის მდგრადი განვითარებისთვის მნიშვნელოვანი პირობა.

პროფესიული განათლების სისტემის მდგრად განვითარებას ხელს უწყობს მტკიცებულებებზე დაფუძნებული პოლიტიკის შემუშავება და განხორციელება. შესაბამისად, რეფორმის სტრატეგიის განხორციელების ყველა ეტაპზე მნიშვნელოვანია მონიტორინგი, შეფასება და ანალიზი, რაც შესაძლებელია ინფორმაციის ხელმისაწვდომობის უზრუნველყოფით.

აღსანიშნავია, რომ განათლების პოლიტიკის დაგეგმვა, მისი ფართო გაგებით, არის სისტემური და რაციონალური ანალიზი, რომელიც მიზნად ისახავს განათლების ეფექტურობისა და ეფექტიანობის გაზრდას სტუდენტებისა და საზოგადოების საჭიროებებისა და მოთხოვნების შესაბამისად. განათლების დაგეგმვა ეფუძნება სტატისტიკური მონაცემის გამოყენებას, თუმცა ეფექტური ნაბიჯებისათვის მნიშვნელოვანია, რომ შესწავლილ იქნეს ის მონაცემები, რომლებიც არა მხოლოდ განათლების რაოდენობრივ გაფართოებაზე მიუთითებს, არამედ მოგვცემს უფრო სიღრმისეული ანალიზის საშუალებას განათლების მიკრო დონეზე- სტუდენტების დონეზე.

პროფესიული განათლების სტრატეგიაში დეკლარირებული პრიორიტეტების დანერგვის კვალდაკვალ არაერთი მიზნობრივი შეფასება, მონიტორინგი და კვლევა ჩატარებულა, თუმცა უნდა აღინიშნოს, რომ აქამდე ემპირიულ მონაცემებზე დაყრდნობით არ განხორციელებულა სისტემის უშუალო ბენეფიციარების (სტუდენტები) მახასიათებლების ისეთი სიღრმისეული ანალიზი, როგორც არის მათი სოციალურ-ეკონომიკური ანალიზი. სწორედ აღნიშნული მიზნით მომზადდა წინამდებარე ანალიტიკური დოკუმენტი, რომელშიც წარმოდგენილია ინფორმაცია პროფესიული სტუდენტების სოციალურ-ეკონომიკური მახასიათებლების შესახებ და გაანალიზებულია სისტემაში მიმდინარე ტენდენციები.

სოციალურ-ეკონომიკური სტატუსი გამოიყენება, როგორც ინდივიდის ან ჯგუფის სოციალური პოზიციის საზომი საზოგადოებაში (Mukherjee, 1999). სხვადასხვა კვლევამ გამოავლინა, რომ არსებობს ძლიერი კავშირი სოციალურ-ეკონომიკური სტატუსისა და განათლებაში მონაწილეობასა და შემდგომ მიღწევებს შორის (მაგალითად, Bourdieu & Passeron 1977; Williams et al. 1980; Linke, Oertel & Kelsey 1985, 1988; Shavit & Blossfeld 1993; Graetz 1995; Birrell et al. 2000). საინტერესოა, რომ სოციალურ მეცნიერებებში აღნიშნული საკითხის შესწავლის მიზნით ძირითადად კვლევების უმეტესობა ჩატარებულია სკოლისა და უმაღლესი განათლების სექტორებში, ხოლო ნაკლები ყურადღებაა გამახვილებული პროფესიული განათლების სფეროზე. ამრიგად, პროფესიული სტუდენტების სოციალურ-ეკონომიკური სტატუსის ანალიზი მნიშვნელოვანია როგორც სამეცნიერო თვალსაზრისით, ასევე განათლების პოლიტიკის ეფექტური დაგეგმისთვის. წინამდებარე ნაშრომი საქართველოში პირველი პუბლიკაციაა, რომელშიც წარმოდგენილია დეტალური და სანდო მონაცემები პროფესიული განათლების ტიპური კლიენტის სოციალური და ეკონომიკური მახასიათებლების შესახებ. ნაშრომში ასევე წარმოდგენილია ძირითადი მიგნებები და რეკომენდაციები პროფესიული განათლების პოლიტიკის გამტარებლებისთვის.

მეთოდოლოგია

საქართველოში პროფესიული სტუდენტების სოციალურ-ეკონომიკური ანალიზისთვის დამუშავდა საქართველოს განათლების, მეცნიერების, კულტურისა და

სპორტის სამინისტროს სსიპ განათლების მართვის საინფორმაციო სისტემის მიერ 2020 წლის დასაწყისში მოწოდებული ბაზები პროფესიული განათლების შესახებ და ასევე შეივსო აღნიშნული მონაცემები სხვადასხვა წყაროდან მიღებული მონაცემებით. საქართველოს ოკუპირებული ტერიტორიებიდან დევნილთა, შრომის, ჯანმრთელობისა და სოციალური დაცვის სამინისტროს სსიპ სოციალური მომსახურების სააგენტოდან თანამშრომლობის მემორანდუმის ფარგლებში გამოთხოვილ იქნა დაბალი სოციალურ-ეკონომიკური მდგომარეობის მქონე ოჯახების და პირების შესახებ მონაცემები, ვინაიდან სააგენტო წარმოადგენს ქვეყანაში ერთადერთ უწყებას, რომელიც სტანდარტიზებული შეფასების საფუძველზე აღრიცხავს აღნიშნულ მონაცემებს. კერძოდ, პროფესიული განათლების მიღების მსურველის (რეგისტრანტი), პროფესიული განათლების სტუდენტის (აქტიური სტატუსის მქონე/სტატუს შეჩერებული/შეწყვეტილი) და პროფესიული განათლების კურსდამთავრებულის შემთხვევაში ინდივიდუალურად შეივსო მონაცემი იმის შესახებ, აღრიცხულია თუ არა კონკრეტული პირი სოციალურად დაუცველი ოჯახების მონაცემთა ერთიან ბაზაში და იღებს თუ არა საარსებო შემწეობას. გარდა ამისა, იმისათვის, რომ პროფესიულ განათლებაში ჩართული პირების სოციალურ-ეკონომიკური სტატუსის სრული დიაპაზონის და არა მხოლოდ დაბალი სოციალურ-ეკონომიკური სტატუსის შესახებ მიგველო ინფორმაცია, განხორციელდა სატელეფონო გამოკითხვა. მიღებული შედეგები განზოგადდება პროფესიული განათლების სისტემაში ჩართულ სრულ პოპულაციაზე. ასევე, გამოყენებულ იქნა საქართველოს სტატისტიკის ეროვნული სამსახურის მიერ წარმოებული სოციალური სტატისტიკა. აღნიშნული მონაცემების სხვადასხვა მახასიათებლების მიხედვით დამუშავებამ შესაძლებელი გახადა სისტემის შესახებ სრული და მასშტაბური სურათის შექმნა. კვლევა ტრიანგულაციურ მიდგომას ეფუძნება, რომელიც ითვალისწინებს მონაცემების მიღებას სხვადასხვა მეთოდის გამოყენებით: სამაგიდე კვლევა, პირველადი ინფორმაციის მოპოვება სატელეფონო გამოკითხვის გზით, არსებულ მონაცემთა ბაზებისა და კვლევების მეტა ანალიზი და სხვა. მონაცემები გაანალიზდა 2017-2019 წლების ინტერვალის მიხედვით.

- ანგარიშის მომზადებისას ყურადღება გამახვილდა შემდეგი ამოცანების შესწავლაზე :
 - პროფესიული განათლების სტუდენტების სოციალური და ეკონომიკური მახასიათებლები;
 - პროფესიული განათლების მახასიათებლები და ძირითადი რაოდენობრივი მონაცემები;
 - პროფესიული სტუდენტების საგანმანათლებლო პროგრამის წარმატებით დასრულებისა და კვალიფიკაციის მინიჭების მაჩვენებელი;
 - შრომის ბაზარზე პროფესიული სტუდენტების წარმატების მაჩვენებლები.

როგორც ზემოთ აღინიშნა, პროფესიული საგანმანათლებლო დაწესებულებების რეგისტრანტთა, სტუდენტთა და კურსდამთავრებულთა სოციალურ-ეკონომიკური სტატუსის ანალიზისათვის ძირითად წყაროს სსიპ განათლების მართვის საინფორმაციო სისტემის მონაცემთა ბაზები წარმოადგენდა. თუმცა უნდა აღინიშნოს, სსიპ განათლების

მართვის საინფორმაციო სისტემის მიერ წარმოებულ ბაზაში არსებული მონაცემები არ იძლევა პროფესიულ საგანმანათლებლო პროგრამებზე რეგისტრირებული, ჩარიცხული, სტატუსშეწყვეტილი/შეჩერებული და კურსდამთავრებული პირების შესახებ სოციალურ-ეკონომიკური სტატუსის მიხედვით მონაცემების სრულად დამუშავების შესაძლებლობას, ამიტომაც მონაცემების შესავსებად განხორციელდა კვლევა (სატელეფონო ინტერვიუ). კვლევითი ჯგუფის ერთ-ერთი ძირითადი ამოცანა იყო მიღებული მონაცემთა ბაზების აგრეგირება იმ ფორმატში, რომელიც შესაძლებელს გახდიდა მონაცემების ანალიზს სოციალურ-ეკონომიკურ ჭრილში.

სოციალურ-ეკონომიკური სტატუსი

წარმოდგენილი ანალიტიკური დოკუმენტის ძირითადი მიზანია პროფესიული სტუდენტების სოციალურ-ეკონომიკური სტატუსის შესწავლა, ამდენად, უპირველესად მნიშვნელოვანია განისაზღვროს, რას გულისხმობს აღნიშნული ცნება.

სოციალურ მეცნიერებებში მიღებულია სოციალურ-ეკონომიკური ფენის სტრატეგიცილების სხვადასხვა მეთოდი. ზოგადად, არ არსებობს ინდივიდის ან ოჯახის სოციალურ-ეკონომიკური სტატუსის განმსაზღვრელი უნიფიცირებული სტანდარტული მექანიზმი, რადგან სოციალური პოზიცია არ შეიძლება შეფასდეს უშუალოდ. იგი ჩვეულებრივ განისაზღვრება სხვადასხვა ეკონომიკური, სოციალური და ფიზიკური მახასიათებლებით იმ გარემოში, სადაც ცხოვრობენ და მუშაობენ ინდივიდები, ასევე დემოგრაფიული და გენეტიკური ფაქტორებით (Ainley & Long, 1995) სოციალურ-ეკონომიკური სტატუსი არის ინდივიდის ან ჯგუფის სოციალური მდგომარეობა ან კლასი, რომელიც ძირითადად განისაზღვრება 3 ფაქტორით:

განათლება - განათლების მაღალი დონე ხშირად ასოცირდება უკეთეს ეკონომიკურ შედეგებთან, ასევე სოციალური რესურსების გაფართოებასთან;

შემოსავალი - შემოსავლის ნაკლებობა იწვევს ჯანმრთელობის პრობლემებს ძირითადად სხვადასხვა საყოფაცხოვრებო საქონლისა და მომსახურებების შემცირების გამო;

პროფესია (იგივე სოციალური კლასი) – გარდა ფინანსური სარგებლისა, დასაქმებამ შესაძლოა გააუმჯობესოს ფიზიკური და მენტალური ჯანმრთელობა, გააფართოვოს სოციალური ქსელები.

მოცემული კვლევის ფარგლებში, სამიზნე ჯგუფის სპეციფიკიდან გამომდინარე, სოციალურ-ეკონომიკური სტატუსის ანალიზის მიზნით გამოყენებულ იქნა სამი პარამეტრი: სოციალური-ეკონომიკური კუთვნილების სუბიექტური თვითშეფასება, პირადი შემოსავალი და ოჯახის აკუმულირებული შემოსავალი.

სოციალურ-ეკონომიკური კუთვნილების სუბიექტური თვითშეფასება წარმოადგენს სტატუსის განსაზღვრის აპრობირებულ მეთოდს. მის ფარგლებში რესპონდენტები განთავსდებიან სოციალურ-ეკონომიკური სკალის კონკრეტულ საფეხურზე ისეთი აღმწერების მიხედვით, როგორებიცაა: საკვებისა და პირველადი დანიშნულების საგნებისა და სერვისების ხელმისაწვდომობა; ფინანსების ხელმისაწვდომობა; უძრავ-მოდრავ ქონებაზე

ხელმისაწვდომობა. სუბიექტური თვითშეფასების სკალები აქტიურად გამოიყენება ჯგუფების დახასიათების მიზნით მაშინ, როცა სხვა მყარი და ობიექტური პარამეტრები ხელმისაწვდომი არ არის. ამ გზით მიღებული მონაცემებით გამოკითხულები კლასიფიცირდებიან ხუთ ჯგუფად, შემდგომ კი ანალიზის საფუძველზე ხდება სამი სოციალურ-ეკონომიკური სეგმენტის გამოყოფა: დაბალი, საშუალო და მაღალი.

შეკითხვა: გთხოვთ მითხრათ, მოცემული ფორმულირებებიდან რომელი აღწერს ყველაზე უკეთ თქვენი ოჯახის ეკონომიკურ მდგომარეობას? **(ინსტრუქცია:** რესპონდენტს ეძლევა ყველა შესაძლო პასუხი, რის მიხედვითაც აკეთებს არჩევანს)

1. საკვებზე ფული ძლივს გვყოფნის	1. დაბალი
2. საკმარისი ფული გვაქვს საკვებისთვის, მაგრამ ყოველდღიური ტანსაცმლის შესაძენად ფულის დაზოგვა ან სესხება გვიწევს	
3. საკმარისი ფული გვაქვს საკვებისთვის, ყოველდღიური ტანსაცმლისთვის, მაგრამ ძვირფასი ტანსაცმელის, მობილური ტელეფონის და საყოფაცხოვრებო ტექნიკის შესაძენად ფულის დაზოგვა ან სესხება გვიწევს	4. საშუალო
5. საკმარისი ფული გვაქვს საკვებისთვის, ძვირფასი ტანსაცმლისა და ტექნიკისთვის, მაგრამ მანქანის ან ბინის შესაძენად ფულის დაზოგვა ან სესხება გვიწევს	6. მაღალი
7. ჩვენ შეგვიძლია შევიძინოთ ყველაფერი, რაც გვსურს	
8. არ ვიცი / მიჭირს პასუხის გაცემა	არ მონაწილეობს ანალიზში

გარდა სუბიექტური თვითშეფასებისა, ანალიზის მიზნით კვლევამ შეისწავლა რესპოდენტთა ოჯახებისა და პირადი შემოსავლები. რესპოდენტები ღიად დეკლარირებდნენ პირად და ოჯახის აკუმულირებულ ყოველთვიური შემოსავლებს. შემდგომ ეტაპზე ორივე პარამეტრის მიხედვით გამოიყო დაბალი, საშუალო და მაღალშემოსავლიანი ჯგუფები.

აღსანიშნავია, რომ სოციალურ-ეკონომიკური სტატუსის განსაზღვრას როგორც სუბიექტური თვითშეფასებით, ასევე მხოლოდ დეკლარირებულ შემოსავლებზე დაყრდნობით, გარკვეული ანალიტიკური შეზღუდვები ახასიათებს. კერძოდ, სუბიექტური თვითშეფასება არ ეფუძნება ერთმნიშვნელოვნად მყარ და ობიექტურ კრიტერიუმებს, მიუხედავად იმისა, რომ ჯგუფების აღმწერები რესპოდენტებისათვის ხელმისაწვდომია. მეორე მხრივ, შემთხვევით შერჩეულ რესპოდენტთა მცირე ჯგუფებში გამართლებული არ არის სწრაფი გამოკითხვები ფინანსური შემოსავლების შესახებ - კვლევის ფარგლებში იკვეთება მსგავს შეკითხვებზე არგამოპასუხების შედარებით მაღალი მაჩვენებელი („არ ვიცი / უარი პასუხზე“) და ამასთან, პრაქტიკა მოწმობს, რომ რესპოდენტები მიდრეკილნი არიან დააფიქსირონ შემცირებული შემოსავლები.

ანალიზის პროცესში, საბოლოო სოციალურ-ეკონომიკური ჯგუფების გამოყოფამდე, სუბიექტური თვითშეფასების მიხედვით გადამოწმდა იდენტიფიცირებული დაბალი, საშუალო და მაღალი კლასები და ჩასწორდა შემოსავლების მაჩვენებლებით.

2017-2019 წლის რეგისტრირებულთა, პროფესიულ საგანმანათლებლო პროგრამებზე ჩარიცხულთა და კურსდამთავრებულთა სარეგისტრაციო ბაზებიდან შემთხვევითი პრინციპით შერჩეულ იქნა პირველადი და დამატებითი ერთეულები. გამოკითხვა ჩაატარეს საგანმანათლებლო დაწესებულებებს წარმომადგენლებმა. საწყის ეტაპზე კვლევისთვის შეირჩა 1000 რესპონდენტი.

პროფესიული განათლების მიმოხილვა და ძირითადი რაოდენობრივი ინდიკატორები

პროფესიული განათლების სისტემის ანალიზისთვის თავდაპირველად შესწავლილ იქნა ისეთი მნიშვნელოვანი რაოდენობრივი მონაცემები, როგორებიც არის პროფესიული პროგრამების განმახორციელებელი საგანმანათლებლო დაწესებულებების განაწილება; პროფესიული განათლებით დაინტერესებული პირების რაოდენობა (რეგისტრანტები); პროფესიულ პროგრამებზე ჩარიცხული სტუდენტების რაოდენობა; პროფესიულ საგანმანათლებლო პროგრამებზე სტატუსის შეჩერება-შეწყვეტისა და პროფესიული პროგრამების დასრულების მაჩვენებლები სხვადასხვა ჭრილის მიხედვით.

2018-2019 წლებში პროფესიული პროგრამების განმახორციელებელი საგანმანათლებლო დაწესებულებების ჯამური რაოდენობა ქვეყნის მასშტაბით შემცირდა, აღნიშნული შემცირება იმ მუნიციპალიტეტების ხარჯზე მოხდა, სადაც რამდენიმე პროფესიული საგანმანათლებლო დაწესებულება იყო. თუმცა, აღნიშნულის მიუხედავად, გაიზარდა სახელმწიფო დაწესებულებების გეოგრაფიული ხელმისაწვდომობა, რადგან არსებულ საგანმანათლებლო დაწესებულებებს რეგიონებში დაემატა ე.წ. ფილიალები. ახალი ფილიალები გაიხსნა იმ მუნიციპალიტეტებში, სადაც მანამდე ხელმისაწვდომი არ იყო პროფესიული განათლება. 2019 წლის ბოლოსა და 2020 წლის დასაწყისისთვის პროფესიული საგანმანათლებლო პროგრამები ქვეყნის ათ რეგიონსა და 37 მუნიციპალიტეტში (თბილისის ჩათვლით) იყო ხელმისაწვდომი. აქვე უნდა აღინიშნოს, რომ სახელმწიფო პროფესიული საგანმანათლებლო დაწესებულებები ქვეყნის ყველა რეგიონშია ხელმისაწვდომი მაშინ, როცა კერძო დაწესებულებები არ ფარავს მცირე ზომის რეგიონებს (მცხეთა-თიანეთი, რაჭა-ლეჩხუმი და ქვემო სვანეთი, გურია). 2020 წლის დასაწყისისათვის ქვეყნის მასშტაბით 89 საგანმანათლებლო დაწესებულება ახორციელებდა პროგრამებს, მათ შორის 51- კერძო და 38- საჯარო.

2017-2019 წლებში იკვეთება პროფესიული პროგრამების რაოდენობის ჯამური კლება, თუმცა ეს ფაქტი დაკავშირებულია აღნიშნული პროგრამების ტიპის ცვლილებასთან, კერძოდ, საგნობრივი პროგრამები შეიცვალა მოდულური პროგრამებით და დაინერგა პროფესიული პროგრამების ნაწილისთვის დუალური მიდგომით განხორციელება. ეს ცვლილება პროგრამების ხარისხის გაუმჯობესებას და შრომის ბაზართან უფრო მეტად მორგებული პროგრამების დანერგვას უკავშირდება. როგორც საგანმანათლებლო

დაწესებულებების, ისე პროგრამების რაოდენობისა და მიღების კვოტების მიხედვით თბილისის ლიდერობს და შემდგომ პოზიციებს აჭარა და კახეთი ინაწილებენ.

პროფესიული განათლების სხვადასხვა პროგრამაზე ინტერესის გამოხატვის შეფასება პროფესიული განათლების ძირითადი ბენეფიციარების რაოდენობის ცვლილების ანალიზითაა შესაძლებელი. 2017-2019 წლებში გამოცდაზე დარეგისტრირებულთა (რეგისტრანტების) დინამიკა კლებადაა: 2017 წელთან შედარებით, 2018 წელს რეგისტრანტთა რაოდენობა 19.6%-ით შემცირდა წინა წელთან შედარებით, ხოლო 2019 წელს კი 11.9%-ით წინა წლის იმავე მაჩვენებელთან მიმართებით. ჯამში 2019 წელს 19,312 ადამიანმა გაიარა რეგისტრაცია პროფესიულ საგანმანათლებლო პროგრამებზე; მათ შორის 79%-მა საჯარო და 21%-მა კერძო დაწესებულებებში.

საინტერესოა, რომ რეგისტრანტებს შორის მამაკაცების წილი 51%-ა, რაც პოპულაციის განაწილების უკუპროპორციულ სურათს გვაძლევს. ამასთან, რეგისტრანტთა ანალიზი წინასწარ პროფესიული საგანმანათლებლო დაწესებულებების ადმინისტრაციული მოწყობის მიხედვით აჩვენებს, რომ მამაკაცების წილი კიდევ უფრო იზრდება საჯარო პროფესიული საგანმანათლებლო დაწესებულებების შემთხვევაში (54%-მდე) მაშინ, როცა კერძო პროფესიული დაწესებულებების რეგისტრანტთა დიდ ნაწილს ქალები წარმოადგენენ (60%).

ასაკობრივი სტრუქტურის განაწილების მიხედვით, პროფესიული საგანმანათლებლო პროგრამები ყველაზე პოპულარული 19-24 წლის ახალგაზრდებშია - 2019 წლის რეგისტრანტებში მათი წილი 48%-ს შეადგენს და წლიდან წლამდე ზრდის მცირე დინამიკას აჩვენებს. ასევე, საინტერესოა, რომ 2017-2019 წლებში ფიქსირდება 18 წლისა და უმცროსი ასაკის რეგისტრანტთა ზრდის დინამიკა: თუ 2017 წელს რეგისტრანტთა მხოლოდ 3%-ს შეადგენდნენ 18 წელზე ნაკლები ასაკის ადამიანები, 2019 წელს ამ მაჩვენებელმა 11% შეადგინა, ანუ ყოველი მეათე რეგისტრანტი 18 წელზე ნაკლები ასაკისაა.

საგულისხმოა, რომ პროფესიულ საგანმანათლებლო პროგრამებზე რეგისტრირებულთაგან მეტ-ნაკლებად სტაბილურია ჩარიცხულთა წილი (58%-60%). თუმცა ამასთანავე ყოველწლიურად იკლებს ჩარიცხულთა აბსოლუტური რაოდენობა: 2017 წ. – 16,570; 2018 წ. – 12,726; 2019 წ. – 11,528. მთლიანობაში, პროფესიულ პროგრამებზე 2017-2019 წლებში ჩარიცხული სტუდენტების 62-69% საჯარო დაწესებულებებზე მოდის და საქართველოს 15 წლის და უფროსი ასაკის მქონე მოსახლეობის დაახლოებით 0.4%-მდე ირიცხება პროფესიულ საგანმანათლებლო დაწესებულებაში ყოველწლიურად; 15-29 წლის ახალგაზრდა მოსახლეობაში კი პროფესიულ საგანმანათლებლო პროგრამებზე ჩარიცხულთა წილი 2019 წლისათვის 1.3% იყო. ჩარიცხულთა შორის, რეგისტრანტებთან მიმართებით, მცირედით იზრდება კაცების წილი (52%); ასაკობრივი სტრუქტურა კი რეგისტრანტთა დინამიკას იმეორებს - 2019 წელს ყოველი მეორე ჩარიცხული 19-24 ასაკის იყო (50%), 18 წლისა და უმცროსი ასაკის კი ყოველი მეათე (10%).

ჩატარებული სატელეფონო კვლევის მიხედვით, რეგისტრანტები, რომლებიც დარჩნენ რეგისტრანტებად და ვერ მოიპოვეს სტუდენტის სტატუსი, უმეტესად აღნიშნული

პრობლემის მიზეზად პროფესიულ საგანმანათლებლო პროგრამებზე შექმნილ კონკურსში არასაკმარისი სარეიტინგო ქულის დაგროვებას ასახელებენ (31%-მდე); თუმცა საკმაოდ ხშირად სახელდება ის სოციალური მიზეზები, როგორებიცაა: რეგისტრანტის მიერ გადაწყვეტილების მიღება აღარ გააგრძელოს სწავლა პროფესიული მიმართულებით დასაქმებისა თუ ოჯახური მდგომარეობის გათვალისწინებით.

ბოლო სამი წლის გათვალისწინებით პროფესიული საგანმანათლებლო პროგრამების ყველაზე მოთხოვნადი ხუთი მიმართულება სტაბილურია, თუმცა თუ წინა წლებში პირველ ადგილზე იყო ინჟინერია რეგისტრანტთა რაოდენობის მიხედვით, 2019 წელს ის ბიზნეს ადმინისტრირებისა და სამართლის პროგრამებმა ჩაანაცვლა. რეგისტრანტების სტატისტიკის მსგავსი ტენდენცია ვლინდება ჩარიცხული სტუდენტების მიმართულებითაც: ყოველწლიურად ჭარბობს ინჟინერია და მხოლოდ 2019 წელს ამ ფაკულტეტთან ერთად პირველ ადგილს ინაწილებს ბიზნესის ადმინისტრირება და სამართალი.

საქართველოში და მის ფარგლებს გარეთ პროფესიული განათლებისთვის სტატუსშეწყვეტილი თუ სტატუსშეჩერებული სტუდენტების მაღალი ნიშნული ერთ-ერთ მთავარ გამოწვევად რჩება. მონაცემების დინამიკაში ანალიზი აჩვენებს, რომ 2017 წელს ჩარიცხული სტუდენტების თითქმის ერთ მესამედს (29%) 2020 წლის პირველი კვარტლის მდგომარეობით სტატუსი შეწყვეტილი ჰქონდა. გამომდინარე იქიდან, რომ მომდევნო წლის კოჰორტებისათვის (2018 და 2019 წლების ჩარიცხვები) საკმარისი მონაცემები ჯერ არ დაგროვებულა (სწავლის დაწყებიდან ორი ან ერთი წელია გასული), სტატუსის შეწყვეტის / შეჩერების მაჩვენებელი გაანალიზებულია ჩარიცხულთა კოჰორტებისა (ჩაბარების წელი) და სწავლის დაწყებიდან გასული პერიოდის მიხედვით. სხვადასხვა კოჰორტში სწავლის დაწყებიდან გასულ ერთსა და იმავე პერიოდში სტატუსის შეწყვეტის / შეჩერების მონაცემების მსგავსება გვაძლევს საფუძველს ვივარაუდოთ, რომ სხვა თანაბარ პირობებში, 2018-2019 წლის კოჰორტებიც 2017 წლის ნიშნულს მიუახლოვდება.

ცხრილი #1. 2019 წელს პროფესიული საგანმანათლებლო პროგრამებით დაინტერესებული პირების ძირითადი სტატისტიკური მაჩვენებლები

რეგიონები	15+ მოსახლეობის რაოდენობა,	დაწესებულებების რაოდენობა		რეგისტრანტთა რაოდენობა და განაწილება სქესისა და რეგიონების მიხედვით				ჩარიცხულთა რაოდენობა და განაწილება სქესისა და რეგიონების მიხედვით (% რეგისტრანტებიდან)			
		N	განაწილება	N	%	ქალები %	კაცები %	N	%	ქალები %	კაცები %
გურია	96,700	1	1%	178	1%	54%	46%	123	69%	54%	46%
მცხეთა-მთიანეთი	78,100	2	2%	314	2%	33%	67%	219	70%	35%	65%
სამცხე-ჯავახეთი	132,400	4	4%	600	3%	43%	57%	360	60%	36%	64%
ქვემოქართლი	328,400	5	5%	273	1%	70%	30%	187	68%	78%	22%
კახეთი	252,500	6	6%	669	3%	44%	56%	503	75%	46%	54%
შიდაქართლი	213,000	6	6%	510	3%	59%	41%	312	61%	61%	39%
სამეგრელო/ზემო სვანეთი	274,200	7	7%	1,203	6%	50%	50%	787	65%	49%	51%
იმერეთი, რაჭა-ლეჩხ/ქვემო სვანეთი	455,900	14	13%	1,841	10%	42%	58%	842	46%	38%	62%
აჭარა	273,000	14	13%	4,281	22%	38%	62%	2,820	66%	36%	64%
თბილისი	930,100	48	45%	9,443	49%	55%	45%	5,375	57%	55%	45%
სულ	3,034,300	107	100%	19,312	100%	49%	51%	11,528	60%	48%	52%

წყარო: საქართველოს სტატისტიკის ეროვნული სამსახური; სსიპ საქართველოს განათლების მართვის საინფორმაციო სისტემა.

ცხრილი #2. სტატუსის შეწყვეტის მაჩვენებელი კოჰორტების მიხედვით

მიღებისწელი	სტატუსის შეწყვეტა/ შეჩერება სწავლისდაწყებიდან			სულ
	I წელი	II წელი	III წელი	
2017	8%	17%	4%	29%
2018	8%	19%	-	27%
2019	7%	-	-	7%

წყარო: სსიპ საქართველოს განათლების მართვის საინფორმაციო სისტემა.

მონაცემთა ღრმა ანალიზი აჩვენებს სტატუსის შეწყვეტის ძირითად მიზეზებს: დასაქმება-34.3% და ოჯახური მდგომარეობა-17.1% წარმოადგენს, თუმცა კაცები სავალდებულო სამხედრო სამსახურზეც აკეთებენ აქცენტს, რაც, ალბათ, განაპირობებს იმას, რომ კაცების მიერ სტატუსის შეწყვეტის მაჩვენებელი მცირედით აღემატება ქალებისას. აქვე უნდა აღინიშნოს, რომ საჯარო დაწესებულებებში სტატუსის შეწყვეტის მაჩვენებელი მნიშვნელოვნად აღემატება კერძო დაწესებულებებში იმავე მაჩვენებელს. საინტერესოა, პროგრამის ტიპებისა და სწავლების მიდგომების მიხედვით სტატუსის შეწყვეტის მაჩვენებელიც. რადგანაც 2016 წლიდან სავალდებულო გახდა მოდულური პროგრამების დანერგვა და 2019 წელს საგნობრივ პროგრამებზე მიღება ჰქონდა მხოლოდ ორ კერძო პროფესიულ საგანმანათლებლო დაწესებულებას, შესაბამისად, შედარებისთვის ყველაზე ზუსტი ანალიზის საშუალებას 2017 წლის მონაცემები მოგვცემს. 2017 წელს საგნობრივ პროგრამებზე ჩარიცხულებიდან (13,091 სტუდენტი) 26%-მა შეიწყვიტა სტატუსი, დუალურიდან (72 სტუდენტი)- 25%, მოდულურიდან (3,407 სტუდენტი) 40%. ეს უკანასკნელი ძალიან დიდი მაჩვენებელია, სავარაუდოდ, პროგრამებს შორის ასეთი სხვაობა გამოწვეულია მოდულური პროგრამების საგნობრივთან შედარებით სწავლების ხანგრძლივობის გაზრდით.

კურსდამთავრებულებში ანალიზი აჩვენებს, რომ რეგისტრანტთა და ჩარიცხულთა დინამიკის ნეგატიური ტენდენციის მიუხედავად, 2017-2019 წლებში კურსდამთავრებულთა რაოდენობა არ მცირდება: 2019 წელს 10,058 სტუდენტმა მიიღო პროფესიული განათლების დიპლომი; 2018 წელს - 10,371; 2017 წელს - 9,132. პროფესიული პროგრამების კურსდამთავრებულთა შორის ქალები და კაცები თითქმის თანაბარი წილით არიან წარმოდგენილნი და ასაკობრივი განაწილებაც ჩარიცხვის მაჩვენებელს იმეორებს - ყველაზე მეტია (47%) 19-24 წლის ასაკობრივ კატეგორიაში და ამასთან, წლიდან წლამდე იზრდება 18 წლისა და უმცროსი ასაკის კურსდამთავრებულთა წილიც. აქვე უნდა აღინიშნოს, რომ 2019 წელს პროფესიული დიპლომების 68% საჯარო დაწესებულებებმა გასცეს.

საქართველოს პროფესიული განვითარების სტრატეგიაშიც ერთ-ერთ მნიშვნელოვან ამოცანას პროფესიული განათლების ხარისხის უზრუნველყოფა წარმოადგენს. სტრატეგიის მოქმედი ჩარჩო მოიცავს მნიშვნელოვან კომპონენტებს, მაგალითად, პროფესიული სასწავლებლების პედაგოგებისა და პრაქტიკის კომპონენტში ჩართული კომპანიების ანალიზი. პროფესიულ პროგრამებზე მიღებული კვალიფიკაციის კონკურენტუნარიანობა შრომის ბაზარზე დამოკიდებულია პროგრამის შინაარსზე, პრაქტიკული ცოდნის მიღების შესაძლებლობასა და პედაგოგების კვალიფიკაციასა თუ გამოცდილებაზე. 2017-2019 წლებში

პროფესიულ სასწავლებლებში პედაგოგების ჯამური რიცხვი გაიზარდა და 2019 წლისთვის 5,009 შეადგინა. მათ შორის უმეტესობა ქალია და წლიდან წლამდე მათი წილი 68%-მდეა.

განათლების მართვის საინფორმაციო სისტემის მონაცემებზე დაყრდნობით, დღეს დასაქმებული პედაგოგებიდან ყველაზე მეტი მაგისტრის ხარისხს ფლობს (55%), 23%-ს- ბაკალავრის ხარისხი, ხოლო 13%-ს დოქტორის ხარისხი აქვს. პროფესიული განათლება მიღებული აქვს პედაგოგების 9%-ს. ასაკობრივი კატეგორიების მიხედვით, 2019 წლისთვის პედაგოგების უმეტეს ნაწილს (25%) წარმოადგენდნენ 48-58 წლის ადამიანები, მათ მოჰყვებათ 37-47 წლის პედაგოგები (24%) და ყველაზე მცირე ნაწილს კი (2%) 25 წელზე ნაკლები ასაკის პედაგოგები შეადგენენ.

პროფესიული განათლების ინკლუზიურობა

პროფესიული განათლების სტუდენტების სოციალურ-ეკონომიკური სტატუსის ანალიზი რეესტრული ბაზების მიხედვით

ინკლუზიური განათლება არის საგანმანათლებლო მიდგომა და იდეა, რომლის ფარგლებშიც განათლების სისტემა უზრუნველყოფს ხარისხიან განათლებას ყველასთვის. ასაკის, სქესის, ეროვნების თუ შესაძლებლობების სპეციალური საგანმანათლებლო საჭიროებისა და შეზღუდული შესაძლებლობის მქონე პირებისათვის ხარისხიანი პროფესიული განათლების უზრუნველყოფისათვის მნიშვნელოვანი კომპონენტია საგანმანათლებლო დაწესებულებებში ადეკვატური სასწავლო გარემოს შექმნა, რომელიც პასუხობს ყველა პირის ინდივიდუალურ საჭიროებას.

პროფესიული განათლების სისტემაში მოწყვლადი ჯგუფების (შშმ/სსსმ პირები, ეთნიკური უმცირესობები, დევნილები/იძულებით გადაადგილებული პირები, სოციალურად დაუცველი პირები) წარმომადგენელთა ქცევის ანალიზი გვეხმარება დავაკვირდეთ, იყენებენ თუ არა ამ ჯგუფის წარმომადგენლები შესაძლებლობას, რომ უფასოდ ისწავლონ და დაეუფლონ კონკრეტულ პროფესიებს, დასაქმდნენ ღირსეულად და საბოლოოდ კი ხასიათდება თუ არა პროფესიული განათლება საქართველოში ინკლუზიურობით.

საქართველოში სოციალური სტატუსის მქონე პირების შესახებ ინფორმაცია ხელმისაწვდომი გახდა ოკუპირებული ტერიტორიებიდან დევნილთა, შრომის, ჯანმრთელობისა და სოციალური დაცვის სამინისტროს მონაცემებზე დაყრდნობით. აღნიშნულ მონაცემებში ერთიანდება მხოლოდ სახელმწიფოს მიერ განსაზღვრული პროფესიულ საგანმანათლებლო სისტემაში ჩართული დაბალი სოციალურ-ეკონომიკური ჯგუფის წარმომადგენლების მონაცემები. შესაბამისად, აღნიშნული გარმოება არ გვაძლევს საშუალებას მონაცემები შევადაროთ სხვა, საშუალო და მაღალი სოციალურ-ეკონომიკური ჯგუფის წევრების მონაცემებს. ამ „ინფორმაციული ჩავარდნის“ შესავსებად და ყველა სოციალურ-ეკონომიკური ჯგუფის მახასიათებლების გამოსავლენად ჩატარებულ სატელეფონო კვლევას წარმოვადგეთ შემდეგ ქვეთავში.

2019 წლისათვის ქვეყანაში სოციალურად დაუცველი (სოციალური სტატუსის/ შესაბამისი სარეიტინგო ქულის მქონე, სოციალურად დაუცველი ოჯახების ერთიან ბაზაში დარეგისტრირებული პირები) ადამიანები მოსახლეობის დაახლოებით 12%-ს შეადგენდა(427,000 ადამიანი), მათგან კი 7,223-მა სოციალურად დაუცველმა გამოთქვა სწავლის სურვილი პროფესიულ საგანმანათლებლო პროგრამებზე და დარეგისტრირდა გამოცდაზე. აღნიშნული მონაცემი იმავე წლისთვის პროფესიულ პროგრამებზე დარეგისტრირებულთა მესამედზე მეტს (37%) შეადგენს, რაც საკმაოდ მაღალი მაჩვენებელია და პროფესიული განათლების მიმართ ამ ჯგუფის მაღალ ინტერესზე მეტყველებს.

სოციალურად დაუცველ რეგისტრანტებს შორის ქალებისა და კაცების განაწილება თითქმის ერთნაირია და მონაცემები სქესის მიხედვით პროფესიული განათლების პრიორიტეტულობაზე არ მიანიშნებს. მათი უმეტესობა, წელიწადში დაახლოებით 80%, ირიცხება საჯარო პროფესიულ საგანმანათლებლო დაწესებულებებში, დანარჩენი 20% კი - კერძო პროფესიულ საგანმანათლებლო დაწესებულებებში. ეს შესაძლოა იმითაც აიხსნას, რომ საჯარო დაწესებულებებში სწავლა მთლიანად ფინანსდება სახელმწიფოს მიერ. სოციალურად დაუცველ რეგისტრანტებს შორის ყოველწლიურად დაახლოებით 60% (რეგისტრანტთა ნახევარზე მეტი) ირიცხება და პროფესიულ- საგანმანათლებლო პროგრამების სტუდენტი ხდება, თუმცა საქართველოში აღნიშნულ სასწავლებლებში ჩარიცხული სოციალური სტატუსის მქონე პირების წილი ქვეყანაში არსებულ სოციალურად დაუცველ მთლიან მოსახლეობაში დიდი არაა და 2017-2019 წლებისთვის 1.5%-ის ფარგლებში მერყეობს.

სტატუსის შეწყვეტისა და შეჩერების მაჩვენებელსაც თუ შევხედავთ, ყოველწლიურად ჩარიცხულ სოციალურად დაუცველებს შორის 7% წყვეტს სწავლას ნაადრევად. ეს მაჩვენებელი საკმაოდ დაბალია. ამასთან, სატელეფონო კვლევის მიხედვით, სტატუსის შეწყვეტის მიზეზები არ უკავშირდება პროფესიულ საგანმანათლებლო პროგრამების შინაარსს ან დაწესებულებებში არსებულ პირობებს (უმეტესად ასახელებენ სამსახურის დაწყებას, ჯანმრთელობისა და ოჯახურ მდგომარეობებს). შესაბამისად, შეგვიძლია ვივარაუდოთ, რომ მათთვის პროფესიულ საგანმანათლებლო დაწესებულებებში შექმნილია შესაბამისი პირობები სწავლის გასაგრძელებლად და წარმატებით დასასრულებლად. საინტერესოა, რომ მოცემული დინამიკა ძალიან უახლოვდება სოციალური სტატუსის არმქონეებში სტუდენტის სტატუსის შეწყვეტის დინამიკას. თუმცა ამ ჯგუფებს შორის სტატუსშეწყვეტილთა განაწილება უფრო კარგად სატელეფონო კვლევის შედეგებში ჩანს. სოციალურად დაუცველთა წრეში სტატუსშეწყვეტილთა მაჩვენებელი მერყეობს 30%-35% შორის. სტატუს შეწყვეტილებში ისევე, როგორც რეგისტრანტებსა და ჩარიცხულებში, სოციალურად დაუცველების წილი დაახლოებით ერთი მესამედი.

სატელეფონო გამოკითხვის მონაცემთა ღრმა ანალიზმა გამოავლინა, რომ სოციალურად დაუცველი სტუდენტები ნაადრევად წყვეტენ სწავლას დასაქმების, პარალელურად სწავლის, ოჯახური მდგომარეობისა (მაგ. მცირეწლოვანი ბავშვის ყოლა) და ჯანმრთელობის მდგომარეობის (გამოკითხულთა 15.4%) გამო.

ზემოთ განხილული მონაცემები მოიცავს პროფესიულ საგანმანათლებლო სისტემაში ჩართულ ყველა იმ ადამიანს, რომლებიც დარეგისტრირებულნი არიან სოციალურად დაუცველთა ერთიან ბაზაში და განსაზღვრული აქვს შესაბამისი სარეიტინგო ქულა. თუმცა, აღნიშნული სარეიტინგო ქულების მიხედვით, სოციალური სტატუსის მქონეთა ჯგუფიდან შეგვიძლია გამოვყოთ უფრო პატარა ჯგუფი, კერძოდ კი - საარსებო შემწეობის მიმღებები. საარსებო შემწეობის მიმღებ სტუდენტებში ერთიანდებიან ის ადამიანები, რომელთაც, საქართველოს მთავრობის დადგენილება #145-ის, „მიზნობრივი სოციალური დახმარების შესახებ“, თანახმად, დაენიშნათ ფულადი სოციალური დახმარება, იგივე საარსებო შემწეობა; ამ ადამიანების სოციალური სარეიტინგო ქულა 100 001-ზე ნაკლებია. ქვემოთ წარმოდგენილი ცხრილი გვაწვდის ინფორმაციას პროფესიულ განათლებაში ჩართული საარსებო შემწეობის მიმღებ ბენეფიციარებზე.

ცხრილი #3. საარსებო შემწეობის მიმღები სტუდენტების განაწილება სტუდენტების სტატუსის მიხედვით 2017-2019 წლებში (წყარო: განათლების მართვის საინფორმაციო სისტემა)

საარსებო შემწეობის მიმღები სტუდენტები	2017	2018	2019
რეგისტრანტები	5,390	4,596	4,386
წილი მთლიან რეგისტრანტებში	20%	20%	23%
ჩარიცხულები	3,374	2,580	2,370
წილი მთლიან ჩარიცხულებში	20%	20%	21%
სტატუსშეწყვეტილი/შეჩერებული	242	176	155
წილი მთლიან სტატუსშეწყვეტილი/შეჩერებულში	17%	18%	19%
სტატუსშეწყვეტილი/შეჩერებულის წილი ჩარიცხულებში	7%	7%	7%

სპეციალური საგანმანათლებლო საჭიროების მქონე პირი (სსსმ პირი) არის ადამიანი, რომელსაც აქვს სიმძლე სწავლაში და რომლისთვისაც საჭიროა სასწავლო გეგმის მოდიფიცირება ან/და სასწავლო გარემოსთან ადაპტაცია ან/და ინდივიდუალური სასწავლო გეგმის შედგენა და განხორციელება. ხოლო შეზღუდული შესაძლებლობის მქონე პირები არიან (შშმ) ადამიანები ფიზიკური, ფსიქიკური, ინტელექტუალური ან სენსორული დარღვევებით. აღნიშნულმა გარემოებებმა, შესაძლოა, ხელი შეუშალოს ამ პირის სრულ და ეფექტურ მონაწილეობას საზოგადოებრივ ცხოვრებაში, სხვებთან თანაბარ პირობებში. ამ განმარტებებიდან გამომდინარე, ცხადია, პროფესიული განათლების ინკლუზიურობის უზრუნველსაყოფად აუცილებელია შესაბამისი პირობების შექმნა საგანმანათლებლო დაწესებულებებში, რაც სსსმ და შშმ პირებს საშუალებს მისცემს ისწავლონ და შემდგომში დასაქმდნენ, როგორც საზოგადოების სრულფასოვანი წევრები.

შშპ/სსსმ პირების რეგისტრანტთა რაოდენობამ, როგორც სოციალურად დაუცველების შემთხვევაში, იკლო 2019 წლისთვის (2019 წლისთვის - 807, 2018 წლისთვის - 1,258 რეგისტრანტი). შშმ/სსსმ რეგისტრანტებში ჭარბობენ კაცები და მათი წილი დაახლოებით შეადგენს 55%-60%-ს. რაც შეეხება პროფესიული სასწავლებლების ადმინისტრაციულ მოწყობას, შშმ/სსსმ პირები უმეტესად რეგისტრირდებიან საჯარო დაწესებულებებში და მათი რაოდენობა გაცილებით აღემატება კერძოში დარეგისტრირებულთა რაოდენობას - დაახლოებით 95% ყოველწლიურად რეგისტრირდება საჯაროში. გარდა სწავლის დაფინანსებისა, შესაძლოა ეს მიუთითებდეს იმაზე, რომ საჯარო დაწესებულებები უფრო მეტად აღჭურვილია სპეცტექნიკით და საჭირო მასალებით შშმ/სსსმ პირებისთვის. ინკლუზიური გარემოს არსებობა პროფესიული საგანმანათლებლო დაწესებულებების ავტორიზაციის სტანდარტში შედის, შესაბამისად, კერძოც უნდა პასუხობდეს მოთხოვნებს. თუმცა აღნიშნული ვითარება შესაძლოა მაინც მიუთითებდეს საჯარო დაწესებულებების უფრო მეტად მორგებას მათ ინდივიდუალურ საჭიროებებზე. დამატებით აღსანიშნავია, რომ სწავლის პროცესში საჯარო პროფესიულ საგანმანათლებლო დაწესებულებებში შშმ/სსსმ პირებისთვის ხელმისაწვდომია დამატებითი მომსახურებაც, როგორცაა ტრანსპორტი, ასისტენტი და ა.შ. მხოლოდ რაოდენობის მიხედვით აღნიშნულ საკითხზე მსჯელობა შესაძლებელია არასწორი იყოს, რადგან საჯარო დაწესებულებებს მეტი კვოტა აქვს და შესაბამისად, მეტი სტუდენტის მიღების რესურსი.

შშმ/სსსმ პირების კურსდამთავრებულების დინამიკა გვიჩვენებს, რომ ყოველწლიურად ამ კატეგორიის ჩარიცხული სტუდენტებისთვის სადიპლომო პროგრამის დასრულების მაჩვენებელი ზრდადია. პროფესიული პროგრამის წარმატებით დასრულების დონე 2019 წლისთვის 70 %-მდე გაიზარდა.

პროფესიულ საგანმანათლებლო სისტემაში ჩართულ მოწყვლად ჯგუფებს იძულებით გადაადგილებული პირების ჯგუფიც მიეკუთვნება. ამ კატეგორიის ჩარიცხულთა რაოდენობა წლების განმავლობაში მცირდებოდა, მთლიანი ჩარიცხულების პოპულაციაში კი მინიმალური წილი ეკავა. სქესის განაწილება იძულებით გადაადგილებულ პირთა ჩარიცხულებში არაერთგვაროვანია, 2017-2018 წელს ჭარბობდნენ კაცები, ხოლო 2019 წელს ჩარიცხულების უმეტესობას ქალები წარმოადგენდნენ. სიტუაცია უცვლელია დაწესებულების ორგანიზაციული მოწყობის შემთხვევაში, იძულებით გადაადგილებულთა ჯგუფის უმეტესობა საჯარო დაწესებულებებში ირიცხება და 19-24 წლის ასაკობრივ ჯგუფს მიეკუთვნება. ამ ჯგუფის ჩარიცხულებიდან სტატუსშეწყვეტილ ან სტატუსშეჩერებულთა წილი წლების მიხედვით დიდად განსხვავდება, მათი ყველაზე მაღალი მაჩვენებელი 2018 წელს 23.5% დაფიქსირდა მაშინ, როცა 2017 წელს ეს მაჩვენებელი მხოლოდ 8%-იან ნიშნულზე იყო. საინტერესოა, აღნიშნული ვითარება იძულებით გადაადგილებულთა ჯგუფისთვის შეუსაბამო სასწავლო გარემომ გამოიწვია თუ სხვა რაიმე გარეშე ფაქტორებმა. თუმცა, ისიც არ უნდა დაგვავიწყდეს, რომ დევნილთა აბსოლუტური მაჩვენებელი ძალიან დაბალია მთლიანი პროფესიული სტუდენტების პოპულაციაში.

ცხრილი #4. მოწყვლადი ჯგუფების ჩართულობა პროფესიულ საგანმანათლებლო სისტემაში 2019 წლისათვის (წილი მოცემულია მთლიან ჯგუფთან მიმართებაში)

	რეგისტრანტთა რაოდენობა		ჩარიცხულთა რაოდენობა		კურსდამთავრებულთა რაოდენობა	
	N	წილი რეგისტრანტებიდან	N	წილი ჩარიცხულებიდან	N	წილი კურსდამთავრებულებიდან
სოციალურად დაუცველები	7,223	37%	4,100	36%	3,727	37%
სსსმ/შშმ პირები	807	4.2%	565	4.9%	565	5.6%
იმულებით გადაადგილებული პირები	-	-	46	0.4%	40	0.4%

წყარო: სსიპ სოციალური მომსახურების სააგენტო.

პროფესიული განათლების სტუდენტების სოციალურ-ეკონომიკური სტატუსის ანალიზი სატელეფონო გამოკითხვის შედეგების მიხედვით

პროფესიული საგანმანათლებლო დაწესებულებების სტუდენტთა და რეგისტრანტთა სოციალურ-ეკონომიკური სტატუსის ანალიზი ძირითადად ეფუძნება განათლების მართვის საინფორმაციო სისტემის მიერ მოწოდებულ მონაცემებს. ანალიზის პროცესში გამოიკვეთა გარკვეული მონაცემთა საჭიროებები, რომელთა გადაჭრა ვერ მოხერხდა არსებული მეორეული მონაცემების საფუძველზე. შესაბამისად, დაიგეგმა კვლევა.

ანალიზის მიზნით სამიზნე პოპულაციაში სამი სოციალურ-ეკონომიკური ჯგუფი ფორმულირდა სუბიექტური თვითშეფასების, პირადი და ოჯახის აკუმულირებული შემოსავლების მაჩვენებლების კომბინაციით: დაბალი, საშუალო, მაღალი¹. სწორედ ამ ჯგუფების მიხედვით არის წარმოდგენილი შემდგომი ანალიზი.

პროფესიულ პროგრამებზე დარეგისტრირებულთა უმეტესობა (რეგისტრანტთა 37.3%), რომლებიც სწავლას აღარ განაგრძობენ, დაბალი სოციალურ-ეკონომიკურ ჯგუფს წარმოადგენს, (სატელეფონო კვლევის მიხედვით, აღნიშნულის მიზეზად უმეტესად სახელდება გამოცდაზე არასაკმარისი ქულების დაგროვება, პარალელურად დასაქმება ან ოჯახური მდგომარეობა). სამივე სოციალურ-ეკონომიკური ჯგუფის რეგისტრანტების უმეტესობა თბილისიდანაა. ცხრილის სახით წარმოდგენილია თითოეული სოციალურ-ეკონომიკური ჯგუფის განაწილება ტოპ რეგიონების მიხედვით. დაბალი სოციალურ-ეკონომიკური ჯგუფის რეგისტრანტები და სტუდენტები უმეტესად თბილისიდან, აჭარიდან, კახეთიდან და სამცხე-ჯავახეთიდან ირიცხებიან.

ცხრილი #5. გამოკითხულთა სოციალურ-ეკონომიკური ჯგუფების განაწილება რეგიონების მიხედვით

რეგიონი

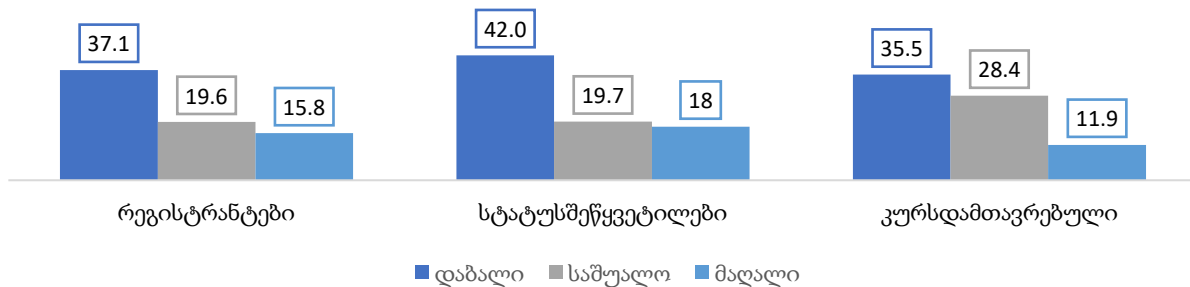
¹დეტალური მეთოდოლოგია მოცემულია დოკუმენტის შესავალ ნაწილში.

	თბილისი	აჭარა	კახეთი	შიდაქართლი	სამცხე-ჯავახეთი
მაღალი	65.2%	10.1%	5.7%	7.0%	2.5%
საშუალო	49.6%	19.0%	10.7%	1.2%	3.6%
დაბალი	43.3%	23.8%	8.4%	3.8%	6.8%

წყარო: სატელეფონო კლვევა, ეისითი, აპრილი 2020.

აღსანიშნავია, რომ დაბალი სოციალურ-ეკონომიკური ჯგუფის წევრები შეადგენენ სტატუსშეწყვეტილების (42%) და კურსდამთავრებულების (35.5%) უმრავლეს ნაწილს (იხილეთ, დიაგრამა #1). ეს კიდევ ერთხელ ადასტურებს ამ ჯგუფის წარმომადგენლების სიმრავლეს პროფესიული განათლების სისტემაში.

დიაგრამა #1: პროფესიული საგანმანათლებლო პროგრამების რეგისტრანტების (რომელთაც სწავლა ვერ ან არ გააგრძელეს სხვადასხვა მიზეზის გამო და დარჩნენ რეგისტრანტებად), ჩარიცხულების, სტატუსშეწყვეტილ/სტატუსშეჩერებულებისა და კურსდამთავრებულების პროცენტული განაწილება სოციალურ-ეკონომიკური ჯგუფების მიხედვით



თუ სწავლის ნაადრევი შეწყვეტის მიზეზებს განვიხილავთ, ვნახავთ, რომ დაბალი სოციალურ-ეკონომიკური ჯგუფის სტატუსშეწყვეტილები სწავლას აჩერებენ უმეტესად დასაქმების ან ოჯახური მდგომარეობის (დაოჯახება, მცირეწლოვანი ბავშვი და სხვა) გამო. რაც შეეხება მაღალ და საშუალო სოციალურ-ეკონომიკური ჯგუფს, სტატუსშეწყვეტილები პარალელურად სხვა დაწესებულებებში სწავლას ან დასაქმებას (მუშაობის დაწყებას ან უფრო მეტი დატვირთვით მუშაობას) ასახელებენ პროფესიული სასწავლებლის მიტოვების მიზეზებად.

პრიორიტეტული პროფესიული საგანმანათლებლო მიმართულებები შესაძლებელია განსხვავდებოდეს სხვადასხვა სოციალურ-ეკონომიკური ჯგუფის წარმომადგენლებისთვის. თუ მონაცემებს დავაკვირდებით, ვნახავთ, რომ დაბალი სოციალურ-ეკონომიკური ჯგუფის წარმომადგენლები ყველაზე ხშირად აგრარულ მეცნიერებებს და ხელოვნებას ირჩევენ, საშუალო ჯგუფის წარმომადგენლები - ინჟინერიასა და ხელოვნებას, ხოლო მაღალი ჯგუფის წარმომადგენლები - ინჟინერიასა და აგრარულ მეცნიერებებს. თუ უფრო დეტალურ განაწილებას შევხედავთ, პროფესიების მიხედვით იკვეთება, რომ ბუღალტრული აღრიცხვა და საინფორმაციო ტექნოლოგიების მხარდაჭერა სამივე ჯგუფის რეგისტრანტებში პოპულარულია. კომპიუტერული ქსელის ადმინისტრატორის, ელექტრობისა და ვებინტერფეისის დეველოპერის პროფესია მაღალი სოციალურ-ეკონომიკური ჯგუფის

წარმომადგენლების ტოპ 5 პროფესიას შორისაა მაშინ, როცა აღნიშნული სპეციალობები სხვა სოციალურ-ეკონომიკური ჯგუფის წარმომადგენლების არჩევანში ნაკლებ პრიორიტეტულია.

სოციალურ-ეკონომიკური ჯგუფების მიხედვით პროფესიების განაწილების ანალიზს რამდენიმე მნიშვნელოვან მიგნებამდე მივყავართ. დაბალი და საშუალო სოციალურ-ეკონომიკური სტატუსის მქონე რეგისტრანტები უპირატესობას ანიჭებენ ისეთ სპეციალობებს, რომელთა დაუფლებაც შედარებით მარტივია და ამასთანავე, არ მოითხოვს დიდ პრაქტიკულ გამოცდილებას. მაღალი სოციალურ-ეკონომიკური ჯგუფის შემთხვევაში კი ლიდერობს შრომის ბაზარზე შედარებით მაღალანაზღაურებადი სპეციალობები. აღნიშნულ სპეციალობებს შედარებით მეტი პრაქტიკული გამოცდილებაც სჭირდება.

ცრილი #6. პროფესიული საგანმანათლებლო პროგრამების რეგისტრანტების მიერ არჩეული ყველაზე პოპულარული მიმართულებებისა და სპეციალობის წილი % სოციალურ-ეკონომიკური ჯგუფების მიხედვით.

ტოპ სპეციალობები	1	2	3	4	5
დაბალი	სამკერვალო ნაწ. სპეციალისტი (9.5%)	აიტი მხარდაჭერა(8.7%)	მზარეული (7.9%)	კულინარიის ხელოვნება (7.1%)	ბუღალტრული აღრიცხვა (5.6%)
საშუალო	აიტი მხარდაჭერა (14.9%)	სამკერვალო ნაწ. სპეციალისტი (7.8%)	ბაგა-ბადის აღმზრდელი (6.5%)	მზარეული (5.4%)	ბუღალტრული აღრიცხვა (4%)
მაღალი	ვებინტერფეისის დეველოპერი (10.2%)	აიტი მხარდაჭერა (10%)	კულინარიის ხელოვნება (8.1%)	ბუღალტრული აღრიცხვა (6.5%)	ელექტრობა და კომპ. ქსელის ადმინისტრატორი (5.1%)

წყარო: სატელეფონო კვლევა, ეისითი, აპრილი 2020.

მშობლების განათლების დონის განხილვა სოციალურ-ეკონომიკური ჯგუფების მიხედვით დაყოფის ერთ-ერთი საფუძველია ლიტერატურაში. საინტერესოა, რომ დაბალი სოციალურ-ეკონომიკური ჯგუფის პროფესიული საგანმანათლებლო სისტემის ბენეფიციარების უმეტესობის არც ერთ მშობელს არ აქვს უმაღლესი განათლება, ეს მონაცემი იცვლება საშუალო და მაღალი ჯგუფებისთვის. რაც შეეხება, თვითონ რეგისტრანტებისა თუ სტუდენტების პროფესიულ საგანმანათლებლო დაწესებულებებში ჩაბარებამდე/რეგისტრაციამდე წინმსწრებ განათლების დონეს, ეს მაჩვენებელი იგივეა სამივე სოციალურ-ეკონომიკური ჯგუფისათვის და მათ უმრავლესობას წარმოადგენს საშუალო (12 კლასის) განათლების მქონე ბენეფიციარები (დაახლოებით 55% სამივე ჯგუფისთვის).

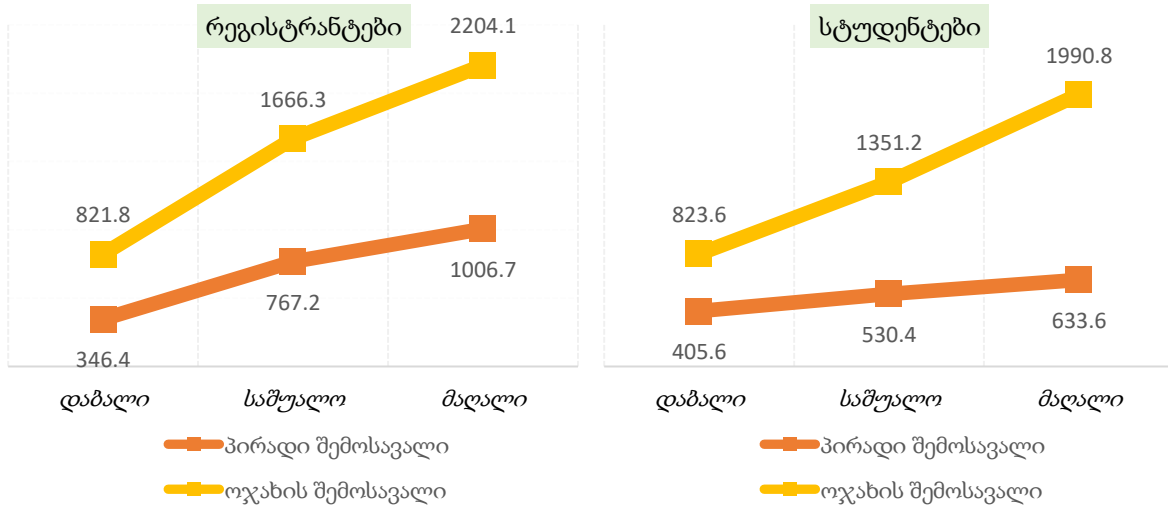
პროფესიულ განათლებაში მონაწილე პირების მახასიათებლების შეფასების ერთ-ერთი აპრობირებული მიდგომა მათი ამჟამინდელი საქმიანობის სოციალურ-ეკონომიკური ჯგუფების ჭრილში განხილვაა. საინტერესოა ამჟამინდელი საქმიანობა იმ პირებისა, რომლებმაც სურვილის მიუხედავად, სწავლა აღარ განაგრძეს პროფესიულ საგანმანათლებლო პროგრამებზე. დაბალი და საშუალო სოციალურ-ეკონომიკური ჯგუფის რეგისტრანტების უმეტესობა ან დაქირავებით დასაქმებული, ან უმუშევარია. რაც შეეხება

მაღალი სტატუსის მქონე პირებს, უმეტესად ისინი დაქირავებით დასაქმებულები ან თვითდასაქმებულები არიან. უმაღლეს საგანმანათლებლო დაწესებულებაში სწავლობს საშუალო და მაღალი სოციალურ-ეკონომიკური სტატუსის მქონეთა დაახლოებით 8% (ორივე ჯგუფისათვის ცალ-ცალკე), ხოლო დაბალი სოციალურ-ეკონომიკური ჯგუფის წარმომადგენლების მხოლოდ 2.8%. სამივე სოციალურ-ეკონომიკური სტატუსის მქონე დასაქმებული რეგისტრანტების დიდი ნაწილი კერძო დაწესებულებებში მუშაობს.

დაბალი სოციალურ-ეკონომიკური ჯგუფის გამოკითხულთა უმეტესობა ამჟამინდელ საქმიანობაში პროფესიულ სასწავლებელში/უსდ-ში სწავლას, დაქირავებით მუშაობას ან უმუშევრობას ასახელებს. საშუალო და მაღალი ჯგუფებისთვის კი - პროფესიულ სასწავლებელში/უსდ-ში სწავლა და დაქირავებით მუშაობა წარმოადგენს ამჟამინდელი საქმიანობის მთავარ ვარიანტებს. საინტერესოა, პროფესიული საგანმანათლებლო პროგრამების კურსდამთავრებულები რამდენად იყენებენ შეძენილ ცოდნასა და კვალიფიკაციას დიპლომის აღების შემდეგ დასაქმებისას. დაბალი და საშუალო სოციალურ-ეკონომიკური სტატუსის მქონე კურსდამთავრებულების უმეტესობისათვის (52.3% და 54.8%, შესაბამისად) მიღებული სპეციალობა მათ საქმიანობასთან სრულ ან ნაწილობრივ კავშირშია (ნაწილობრივ კავშირს ადასტურებს დაბალი და საშუალო სოც-ეკონ. ჯგუფების გამოკითხულთა 12.2% და 12.9%, შესაბამისად). აღნიშნული მონაცემი გაცილებით დაბალია მაღალი სტატუსის მქონე კურსდამთავრებულებისთვის. მათ შორის 38.2%-ს მიღებული პროფესიული განათლება საერთოდ არ დაეხმარა ამჟამინდელ საქმიანობაში, დანარჩენისთვის კი მიღებული სპეციალობა სრულად ან ნაწილობრივ უკავშირდება (38.3% და 16.5%, შესაბამისად) მათსავე საქმიანობასთან. მონაცემები ხაზს უსვამს პროფესიული განათლების მნიშვნელობასა და საჭიროებას დაბალი და საშუალო სოციალურ-ეკონომიკური ჯგუფის წარმომადგენლებისათვის. მათთვის პროფესიული განათლების მიღება, დიდი ალბათობით, დასაქმების საწინდარია.

სოციალურ-ეკონომიკური ჯგუფების მიხედვით, ეკონომიკური მდგომარეობის შესაფასებლად, პროფესიული საგანმანათლებლო პროგრამების რეგისტრანტებისა და სხვადასხვა სტატუსის მქონე სტუდენტების პირადი თუ ოჯახის შემოსავლების საშუალო მაჩვენებლები კარგი საზომია (იხილეთ, დიაგრამა #2). მონაცემების ანალიზი გვიჩვენებს, რომ დაბალი სოციალურ-ეკონომიკური ჯგუფის წარმომადგენლებს შედარებით მეტი შანსი აქვთ პირადი საშუალო შემოსავლის მიღებისა, თუკი პროფესიულ პროგრამებს შეისწავლიან. ეს ტენდენცია არ იკვეთება საშუალო და მაღალი სოციალურ-ეკონომიკური ჯგუფის წარმომადგენლებისთვის, მათთვის პროფესიული სპეციალობები არ არის ძირითადი და დამატებითი შემოსავლის წყარო და ამ კუთხით საქმიანობის გარეშეც შეუძლიათ უფრო მაღალი პირადი საშუალო შემოსავლის მიღება.

დიაგრამა #2. პროფესიული საგანმანათლებლო პროგრამების რეგისტრანტებისა და სტუდენტების საშუალო პირადი და ოჯახის შემოსავლები (ლარი) სოციალურ-ეკონომიკური ჯგუფების მიხედვით.



შენიშვნა: რეგისტრანტებში გაერთიანებულია მხოლოდ რეგისტრანტებად დარეგისტრირებული სტუდენტები, ისინი ვინც სტუდენტი ვერ გახდა სხვადასხვა მიზეზის გამო; სტუდენტებში გაერთიანებულია როგორც აქტიური სტუდენტი, ასევე კურსდამთავრებულები და სტატუსშეწყვეტილები

რეკომენდაციები

პროფესიული საგანმანათლებლო სისტემისა და პროფესიული სტუდენტების სოციალურ-ეკონომიკური სტატუსის კვლევამ საშუალება მოგვცა გამოგვევლინა სისტემის ძირითადი ტენდენციები და შეგვემუშავებინა რეკომენდაციები სხვადასხვა მიმართულებით. ანგარიშში განხილულია ის საკითხები, თუ რამდენად პასუხობს პროფესიული განათლების სისტემა სფეროში არსებულ გამოწვევებს; არის თუ არა პროფესიული განათლება მოსახლეობის ყველა წარმომადგენლისათვის ხელმისაწვდომი და ინკლუზიური; შრომის ბაზრისა და პროფესიული განათლების შესაბამისობა; ურთიერთკავშირი პროფესიული განათლების ძირითადი ბენეფიციარების განაწილებას სოციალურ-ეკონომიკური ჯგუფების მიხედვით და მათ სხვადასხვა მახასიათებლებს შორის ანგარიშის ძირითად განსახილველ თემებს შორის. კვლევის შედეგებსა და მიგნებებზე დაყრდნობით შემუშავებულ იქნა შემდეგი რეკომენდაციები პროფესიული განათლების პოლიტიკის გამტარებლებისთვის:

- ✓ სსიპ განათლების მართვის საინფორმაციო სისტემამ უზრუნველყოს პროფესიული განათლების სისტემაში ჩართული პირების - რეგისტრანტების, სტუდენტების, სტატუსშეწყვეტილი/შეჩერებული და კურსდამთავრებულთა არსებული მონაცემების გარდა, ძირითადი დემოგრაფიული და სოციალურ-ეკონომიკური მაჩვენებლების დაფიქსირება (მიღწეული უმაღლესი განათლების დონე, დასაქმება, შემოსავალი, მშობლების განათლების დონე). ამასთან, სასურველია, თუ ბაზაში ერთ პირზე არ იქნება მრავლობითი ჩანაწერები (ორი ან მეტი,

დუბლირება) და ყველა ინფორმაცია წარმოდგენილი იქნება უნიფიცირებულ ველში;

სასურველია ბაზაში დაფიქსირებული ინფორმაციის მუდმივი განახლება, რათა უზრუნველყოფილ იქნეს ბაზაში შეტანილი ინფორმაციის გამოყენება;

სასურველია შეიქმნას **საინფორმაციო ბაზის მომხმარებლის გზამკვლევი**, სადაც წარმოდგენილი იქნება თითოეული ველის დეტალური აღწერა, მონაცემთა შეყვანის, წმენდის, აგრეგირების და ანგარიშების წარმოდგენის ძირითადი პრინციპები;

- ✓ პროფესიული განათლების **გეოგრაფიული ხელმისაწვდომობის გასაუმჯობესებლად** აუცილებელია პროფესიული საგანმანათლებლო ქსელის გაზრდა განსაკუთრებით იმ რეგიონებში, სადაც საქართველოს მოსახლეობის დიდი ნაწილი ცხოვრობს, ასეთია: თბილისი, იმერეთი, ქვემო ქართლი და აჭარა;
- ✓ პროფესიული განათლების ბენეფიციარების უმრავლესობა დაბალი სოციალურ-ეკონომიკური ჯგუფის წარმომადგენელი არიან და უმეტესად საჯარო დაწესებულებებში სწავლობენ. მნიშვნელოვანია ამ ჯგუფისათვის **განათლების ხელმისაწვდომობის უზრუნველყოფასა**ჯარო დაწესებულებების რიცხვის ზრდით ან კერძო საგანმანათლებლო დაწესებულებების დაფინანსების სქემების შემუშავების გზით.
- ✓ მნიშვნელოვანია **პროფესიული განათლების პროგრამებით საკომუნიკაციო სტრატეგიის დანერგვა და განვითარება** - პროფესიული განათლების შესახებ საზოგადოების ცნობიერების ამაღლება საშუალებას მოგვცემს უფრო მეტი ბენეფიციარი დაინტერესდეს პროფესიული განათლებით და სამომავლო კარიერის განვითარების გზად მიიჩნიოს. ეს ხელს შეუწყობს ჩარიცხულთა რაოდენობის ზრდას და სტატუსშეჩერებულთა წილის კლებას;
- ✓ რეგისტრანტად დარჩენილი სტუდენტების რაოდენობის შესამცირებლად და ჩარიცხულთა წილის გასაზრდელად, აუცილებელია სტუდენტთა შერჩევის პროცესში ამ პირთა ინტერესების სასარგებლოდ სხვადასხვა მექანიზმის ამოქმედება, რეგისტრაციის პერიოდიდანვე ყველა რეგისტრანტთან აქტიური კომუნიკაცია; მათ მიერ არჩეული პრიორიტეტული მიმართულებების შესახებ უფრო მეტი ინფორმაციის

მიწოდება; წინასწარ პროფესიული საგანმანათლებლო დაწესებულებების გარემოს გაცნობა და მათი მოტივაციის გაზრდა, რომ გამოცდის ჩაბარების შემდგომ სწავლა გააგრძელონ. მათთვის აუცილებელია, მოქნილი საგანმანათლებლო პროცესის შეთავაზება სტუდენტებისთვის, სამსახურისა და სწავლის თავსებადობის შესაძლებლობა; მამაკაცების შემთხვევაში სამხედრო სამსახურის საკითხის გადაჭრის შესაძლებლობა;

- ✓ ახალგაზრდებისა და დაბალი სოციალურ-ეკონომიკური სტატუსის მქონე პირების ჩარიცხვის დონის ასამაღლებლად, სასურველია მათ მიენიჭოთ მაღალი კოეფიციენტი საგამოცდო ქულების კონკურსის პირობებში, რათა მიზნობრივად სწორედ ამ ჯგუფის წარმომადგენლები არ დარჩნენ განათლების მიღმა; აღნიშნული ჯგუფები პროფესიული განათლების ძირითადი ბენეფიციარები არიან;
- ✓ სტუდენტებზე მორგებული სერვისებისა და პროგრამების განვითარება, კარიერის დაგეგმვისა და განვითარების სისტემის ხელშეწყობა ერთ-ერთი ძირითადი გზაა სტატუსშეწყვეტის მაჩვენებლის შემცირებისა და პროფესიული პროგრამებით ახალგაზრდების უფრო მეტად დაინტერესებისთვის;
- ✓ 15-19 ასაკობრივი ჯგუფის ახალგაზრდებისთვის აუცილებელია ინტეგრირებული პროგრამების გაზრდა, რაც მათ საშუალებას მისცემს ზოგად განათლებას (საშუალო საფეხური) პროფესიის შესწავლასთან ერთად ინტეგრირებულად დაეუფლონ და უფრო მაღალი კვალიფიკაცია მიიღონ.
- ✓ პროფესიული განათლებისა და შრომის ბაზრის მოთხოვნების შესაბამისობის უზრუნველსაყოფად აუცილებელია განვითარდეს შრომის ბაზრის ანალიზის სისტემა, რომელიც პერიოდულად აღრიცხავს ბაზარზე მოთხოვნად პროფესიებს და მათ შეუსაბამებს არსებულ პროგრამებს; დღეს პროფესიულ პროგრამებში არსებობს მიმართულებები, რომლებიც არ არის კონკურენტუნარიანი ბაზარზე, რაც გამოიხატება ამ მიმართულების კურსდამთავრებულთა დასაქმების დაბალი მაჩვენებლებით. თუმცა აღნიშნული ანალიზი ზედაპირულია და ეყრდნობა სხვადასხვა ინსტიტუტის მიერ ორგანიზებულ კვლევებს, რომლებიც არაფორმალიზებულია;

- ✓ კერძო სექტორის ჩართულობის ხელშეწყობა პროფესიულ განათლებაში უზრუნველყოფს მოთხოვნადი სპეციალობების ჩამოყალიბებას, მათ შესაბამისად პროგრამების გაწერას და კურსდამთავრებულების ღირსეულ დასაქმებას. დუალური პროგრამების მასშტაბების გაზრდა ხელს შეუწყობს დასაქმების მაჩვენებლის ზრდას და მეწარმეობის განვითარებას. დღეს დუალური პროგრამების წილი პროფესიულ საგანმანათლებლო პროგრამებში ძალიან დაბალია სხვა ტიპის პროგრამებთან მიმართებით;
- ✓ კვლევამ აჩვენა, რომ პროფესიების განაწილება განსხვავდება სოციალურ-ეკონომიკური ჯგუფების მიხედვით. შესაბამისად, საჭიროა პრიორიტეტი მიენჭოს საშუალო და დაბალი სოციალურ-ეკონომიკური ჯგუფების პროფესიულ განათლებაში მონაწილეობის გააქტიურებას და მათზე პროგრამების მორგებას, რადგან კვლევის შედეგები ადასტურებს, რომ საშუალო და დაბალი ჯგუფებისთვის პროფესიული განათლების მიღება, დიდი ალბათობით, დასაქმების საწინდარია, განსხვავებით მაღალი სოციალურ-ეკონომიკური ჯგუფის წარმომადგენლებისგან.

საგანმანათლებლო სერვისების გარდა, სხვა მხარდამჭერი სერვისების შესახებ კვლევის ჩატარება საშუალებას მოგვცემს დავადგინოთ დაბალი სოციალურ-ეკონომიკური სტატუსის წარმომადგენლებისთვის პროფესიულ საგანმანათლებლო სისტემაში შესვლის ბარიერები; შესაძლებელია აღნიშნული კვლევა ეხებოდეს კვების ან ტრანსპორტირების პრობლემას, ენობრივ ბარიერებს და სხვა.მსგავსი კვლევები უზრუნველყოფს პროფესიულ საგანმანათლებლო სისტემაში აღნიშნულ სამიზნე ჯგუფზე მეტად მორგებული პაკეტების შეთავაზებას.